



# PLATAFORMA DE EDUCACIÓN A DISTANCIA

## FAQS (PREGUNTAS FRECUENTES)

### ¿Cómo debo realizar mi curso?

Para saber cómo realizar el curso debes pulsar en la bandera de tu país dentro del '*Herzlich Willkommen*' de tu curso, donde se dan las indicaciones iniciales pertinentes.

#### Herzlich Willkommen



how to study  
this course?



¿cómo estudiar con  
este curso?



comment étudier  
avec ce cours?



jak studovat  
tento kurz?



ako študovať  
tento kurz?



como estudar  
com este curso?



miten opiskella  
tätä kurssia?



как проходит  
обучение?



come si studia  
questo corso?



hur läser jag  
denna kurs?



hvordan leser jeg  
dette kurset?

## ¿Qué tipo de curso tengo?

Puedes tener un curso de **alemán** general.

## ¿Puedo cambiar de nivel?

Sí, sólo tienes que enviar un correo electrónico solicitándolo a la siguiente dirección: [tutoriasonline@cambridgeinstitute.net](mailto:tutoriasonline@cambridgeinstitute.net)

De todas formas, se recomienda probar el curso dentro de los primeros quince días desde la fecha de inicio, para asegurarse de estar en el nivel apropiado. En caso de necesitar cambiar de nivel, ya sea a uno más alto o a uno más bajo, sólo será posible solicitar un único cambio.

## Entro en la plataforma de Cambridge Institute, pongo mi usuario y contraseña, pero me da error, ¿Qué hago?

Verifica que tu usuario y contraseña coinciden con los enviados en el correo electrónico de bienvenida. En caso de seguir sin poder acceder al curso, sólo tienes que solicitarlo en la dirección de correo electrónico: [tutoriasonline@cambridgeinstitute.net](mailto:tutoriasonline@cambridgeinstitute.net), o utilizar el enlace '**Forgotten your username or password?**', que te responderá automáticamente con otro correo electrónico, indicándote como debes cambiar tu usuario y contraseña.

Los correos electrónicos recibidos tras pulsar en '**Forgotten your username or password?**' puede que lleguen a la bandeja de Spam, por lo que es recomendable revisar también este apartado de su correo y marcarlos como no Spam.


**Log in**

Username

Password

Remember username

[Forgotten your username or password?](#)

Cookies must be enabled in your browser 

## Recomendamos que aceptes las cookies de nuestro sitio

Las 'cookies' son piezas de información que se almacenan en la computadora y que son utilizadas por el navegador y el servidor de las páginas visitadas con el propósito de conservar la información de una página a la otra.

Una vez iniciada la sesión, las 'cookies' son necesarias para recordar su nombre de usuario en el navegador y para mantener el servicio funcionando entre página y página. Cuando sales de la plataforma o cierras el navegador la 'cookie' se destruye. A continuación se explica cómo habilitar las cookies en algunos navegadores de forma resumida.

**1. Windows Internet Explorer** – ir a Herramientas > Opciones de Internet > 'Privacidad y verifica' esté marcado en 'Media'.

**2. Windows Firefox** – ir a Herramientas > Opciones > Privacidad > Cookies y verificar que 'Aceptar cookies del sitio' esté marcado.

**3. Windows Chrome** – Ir a Configuración > Privacidad > Configuración de Contenido > Marcar 'Permitir que se almacenen datos locales'.

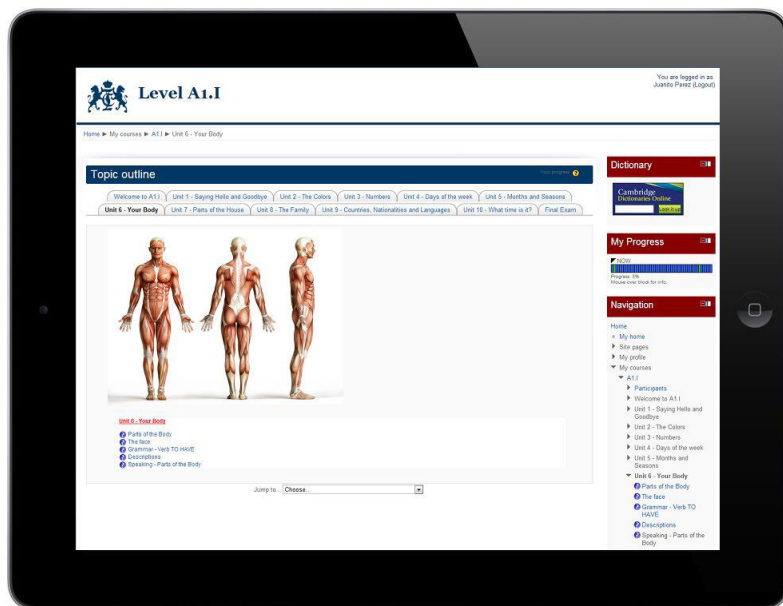
**4. Macintosh Safari** – ir a Safari > Preferencias > Privacidad > Cookies y verificar que 'Aceptar cookies del sitio' esté marcado.

Ve a la página 20 de este documento, al apartado Recomendaciones para configurar las cookies según el navegador que tengas con una guía visual.

## ¿Puedo hacer mi curso desde mi smartphone o mi tablet?

Sí, nuestros cursos están diseñados para poder realizarse en smartphones y tablets, aunque depende del tipo de ejercicio.

**Ejemplo:** Los ejercicios de '*Mündlicher Ausdruck*' y los de '*Drag and Drop*', debido a que requieren **Flash** deben realizarse directamente en el ordenador.



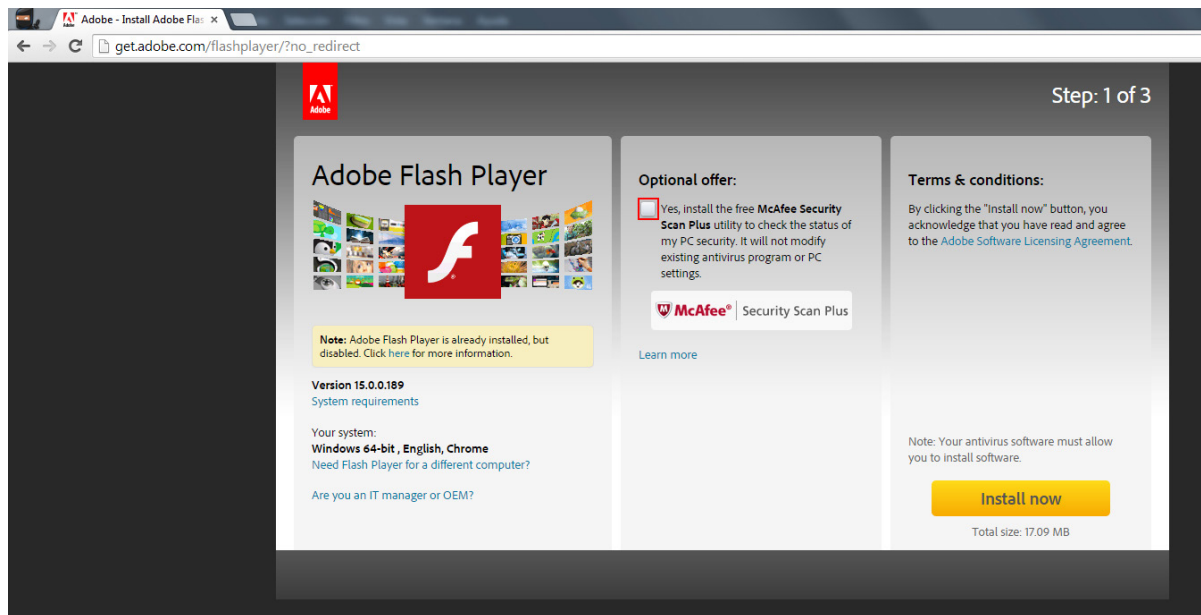
## Entré en la plataforma de Cambridge Institute y puse mi usuario y contraseña, pero ¿debo instalar algún programa?

Lo único que necesitas es tener **FlashPlayer** y **JavaScript** activado en tu navegador o instalado en tu equipo, no te olvides de reiniciar tu navegador y tu ordenador después de realizar las instalaciones para que tengan efecto los cambios (recomendamos que uses las últimas versiones de **FlashPlayer** y **JavaScript**). Descárgate **FlashPlayer** y **JavaScript** haciendo clic en las imágenes respectivas:

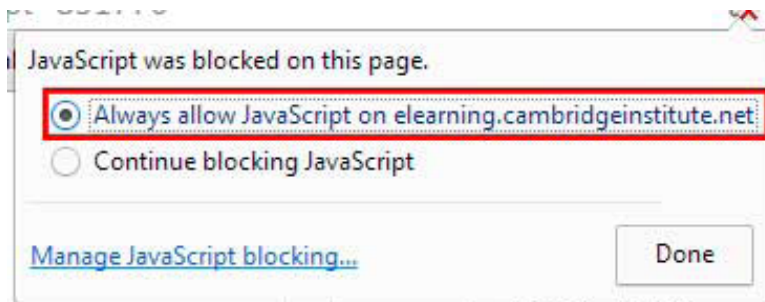


ADOBE  
FLASH PLAYER





Cuando instales, desinstales o actualices **Flash**, siempre que **Chrome** te lo pregunte, marca: '**Permitir siempre complementos en java.com en [elearningcambridge.institute/complete/](http://elearningcambridge.institute/complete/)**'.



Si no, visita la siguiente página donde te indica como habilitar **Java** en cada navegador, sólo tienes que buscar el que utilices.

<http://www.enable-javascript.com/es/>

## ¿Puedo estudiar mis unidades accediendo a la plataforma desde distintos ordenadores?

Sí, se puede. Pero debes asegurarte de salir de la plataforma una vez finalizada la sesión. Para ello, el alumno tiene que pulsar '**Logout**' (en la parte superior derecha de la ventana inicial).

## Realicé la primer unidad de mi curso ayer. Ahora intento entrar otra vez a los ejercicios de esa unidad, ¿puedo volver a acceder?

Sí, se puede. Lo único que tienes que hacer es acceder a la unidad correspondiente. Todos los ejercicios de corrección automática tienen **intentos ilimitados**, mientras que para los ejercicios de '**Mündlicher Ausdruck**' y '**Schriftlicher Ausdruck**', que son corregidos por tu tutor, tienes derecho a **5 intentos**.

### Im Urlaub sein



### LEKTION 1

- Vokabular: Orte
- Wohin + Präpositionen
- Wo + Präpositionen
- Woher + Präpositionen
- Textproduktion: Orientierung

## ¿Quién corrige mis ejercicios y redacciones? ¿Cuánto tiempo tengo que esperar a la corrección?

Todas las preguntas con alternativas son automáticamente corregidas por el sistema y tu mismo puedes verificar las respuestas correctas inmediatamente. Las preguntas abiertas, como los '**Mündlicher Ausdruck**' y los '**Schriftlicher Ausdruck**', son corregidas de manera personalizada por tu tutor en un plazo de **24-48 horas**.

## ¿Por qué marca la respuesta como incorrecta si es la misma que el sistema da como correcta?

Probablemente sea debido a la utilización del acento en lugar del apóstrofe o la escritura del punto final, las comillas, el signo de exclamación, etc. (por favor diríjase a la pestaña '**Herzlich Willkommen**' para más información).

**Frage 4**

Bisher nicht beantwortet

Erreichbare Punkte: 5,00

Frage markieren

Frage bearbeiten


Ordnen Sie die Sätze:

1. Die - früh - Kinder - aufgestanden - sind - heute

2. den - verpasst - Mein - hat - nach - Bruder - Bus - Hause

## ¿Por qué al terminar el ejercicio me aparece como: "Not yet graded"?

Porque estos ejercicios son corregidos manualmente por nuestros tutores en un plazo de **24 a 48 horas**.

		Daniela Mladenovska
<b>Started on</b>	Tuesday, 16 February 2016, 2:46 PM	
<b>State</b>	Finished	
<b>Completed on</b>	Thursday, 18 February 2016, 9:07 PM	
<b>Time taken</b>	2 days 6 hours	
<b>Grade</b>	Not yet graded	

**Information**

Edit question

**Grammatik**

**E+regelmäßige Konjugation**

**Beispiele: Arbeiten, finden**

## ¿Cómo ver la transcripción de los 'Hörverstehen'?

Es necesario hacer clic en '**Transkription**' como se indica en la imagen.

Wohin fahren Karl, Charlotte und Laura?

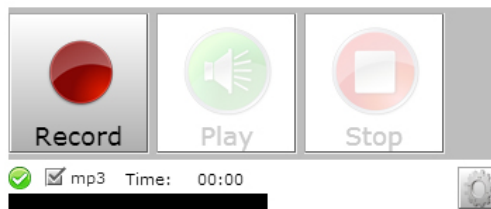


## No veo el texto de una transcripción, ¿qué puedo hacer?

Lo más probable es que tengas activado el bloqueador de ventanas emergentes en tu navegador. Por favor, deshabilítalo y prueba a acceder de nuevo. Dependiendo del navegador, puede que haya aparecido una barra amarilla o algún icono en la parte superior o inferior, así como algún mensaje en alguna barra de herramientas como '**Google Toolbar**'. En este caso, debes permitir las ventanas emergentes para este sitio web. En caso contrario localiza las opciones de configuración de esta característica en el navegador que estás utilizando.

## ¿Cómo grabo mi '*Mündlicher Ausdruck*' y cómo lo envío?

Para usar la grabación y subir un archivo de audio debes buscar un ejercicio de '**Grabación**' que tengas en las unidades de tu curso. Una vez en uno de estos ejercicios, debes pulsar en el círculo rojo ('**Record**') para comenzar a grabar.



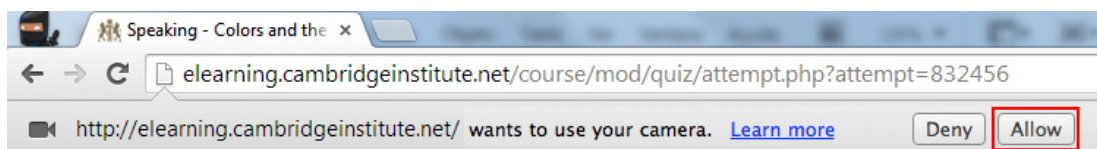
Luego pulsas en el cuadrado rojo ('**Stop**') para detener la grabación y el archivo es '**Uploading**'.

Si no has usado antes el micrófono, puede que tengas que permitir el '**Acceso a cámara y micrófono**'.

En el **navegador Chrome**, **Adobe Flash Player** te solicitará permitir el '**Acceso a cámara y micrófono**' con una ventana emergente, en la que deberás pulsar '**Permitir**' (si no aparece este mensaje, puede que tu micrófono no esté bien conectado).



Posteriormente, aparecerá un mensaje en la parte superior en la que **Chrome** te avisa de que '**http://elearningcambridge.institute/complete/ quiere utilizar tu camara y tu micrófono**'. Deberás pulsar en '**Permitir**'.



Después, recarga la página del navegador pinchando en

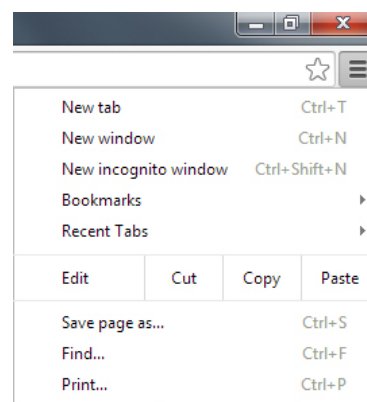


o pulsando

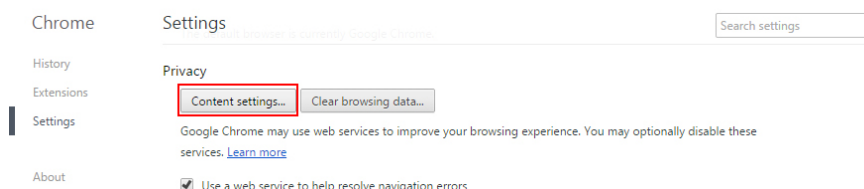
'CTRL + R'.

Todo esto también se puede hacer de forma previa en **Chrome**.

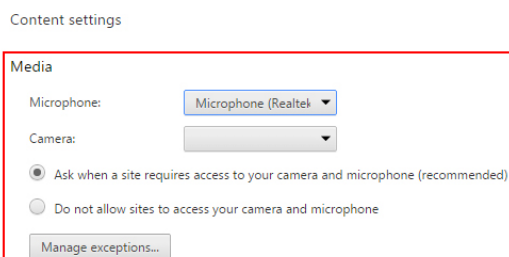
Lo primero es pulsar en el icono del navegador, situado en la parte superior derecha de la ventana. En el menú desplegable debe hacer clic en '**Configuración**'.



Una vez dentro, en la sección '**Privacidad**' pulsa en '**Configuración de contenido...**'.



De nuevo, una vez dentro, en el apartado '**Multimedia**' se puede verificar que todo esté en orden.

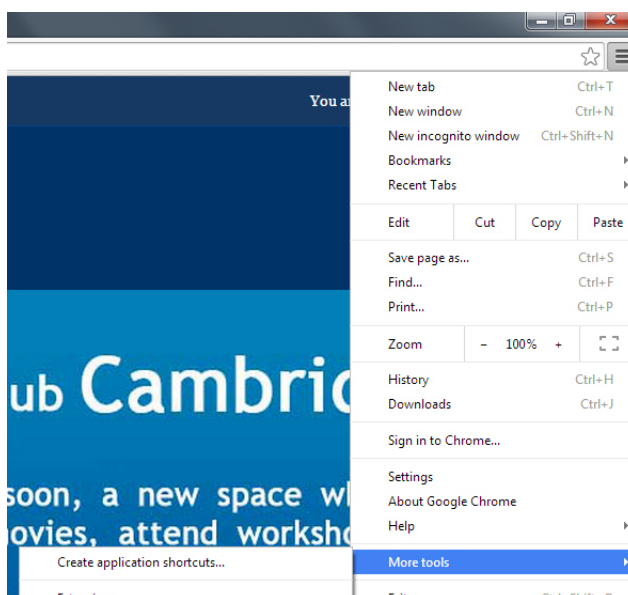


## Estoy intentando hacer mis ejercicios de 'Mündlicher Ausdruck' pero no me lo permite, ¿qué hago?

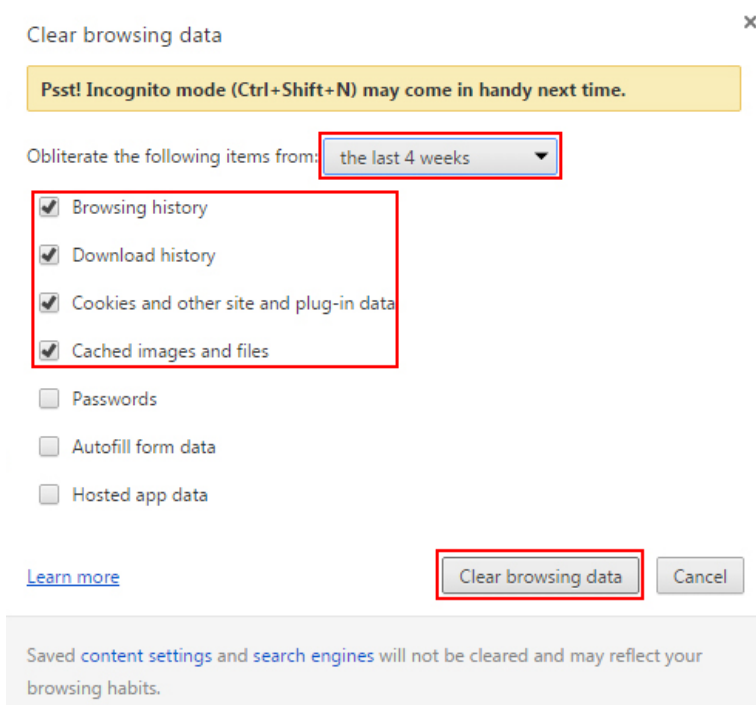
En ese caso, debes limpiar la caché de tu navegador web habitual, puesto que de esta forma fuerzas a que el navegador cargue las últimas versiones de las páginas web. A continuación, te indicamos como hacerlo en los diferentes navegadores.

Desde **Chrome**:

Debes clicar en el icono del navegador, situado en la parte superior derecha de la ventana ☰. En el menú desplegable debes pulsar en '**Más herramientas**' y en el submenú que aparezca, en '**Borrar datos de navegación...**'.

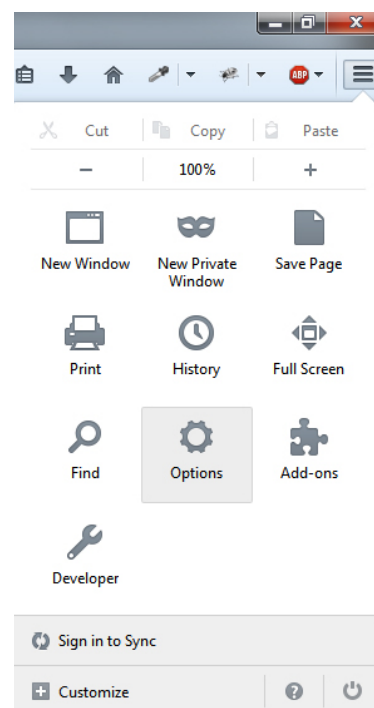


En la ventana emergente se debe seleccionar la eliminación de los elementos almacenados desde **'hace cuatro semanas'** y marcar las cuatro primeras casillas, antes de pulsar en **'Borrar datos de navegación'**.

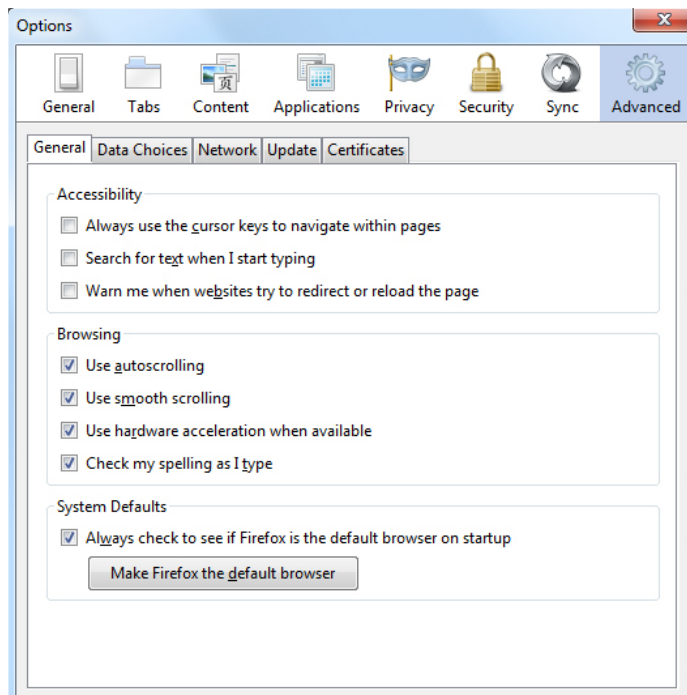


Desde **Mozilla Firefox**:

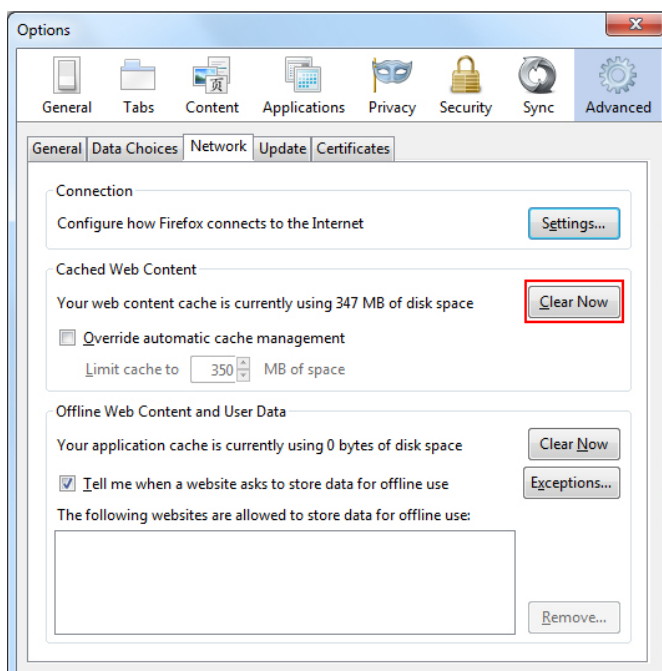
En la esquina superior derecha de la ventana, haz clic en el botón de Firefox y selecciona **'Opciones'**.



Una vez dentro, selecciona la pestaña o panel '**Avanzado**'.

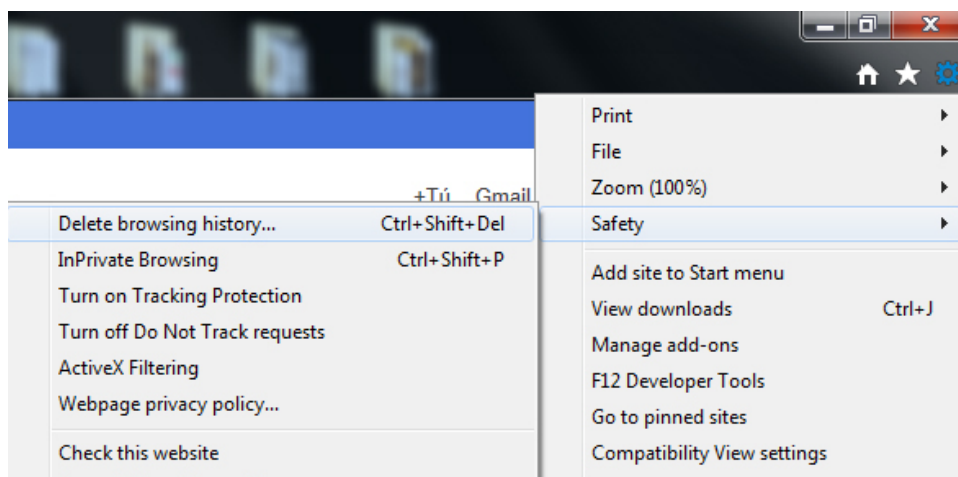


A continuación, haz clic en la pestaña de '**Red**' y en el apartado '**Contenido web en caché**' haz clic en '**Limpiar ahora**'. Posteriormente pulsa en '**Aceptar**' y reinicia el navegador.

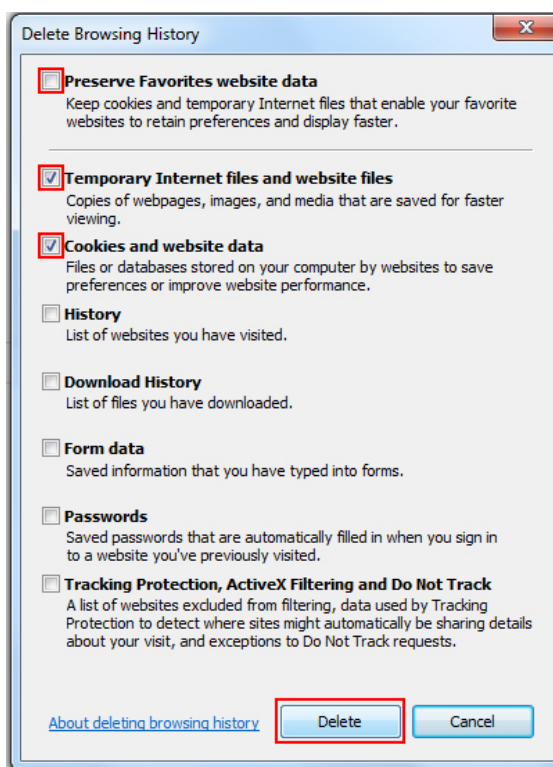


Desde **Internet Explorer 9, 10 y 11**:

En la esquina superior derecha de la ventana, haz clic en el botón de herramientas de **Internet Explorer** y pulsa en '**Seguridad**' y en el submenú desplegable que aparezca, en '**Eliminar el historial de exploración...**'.

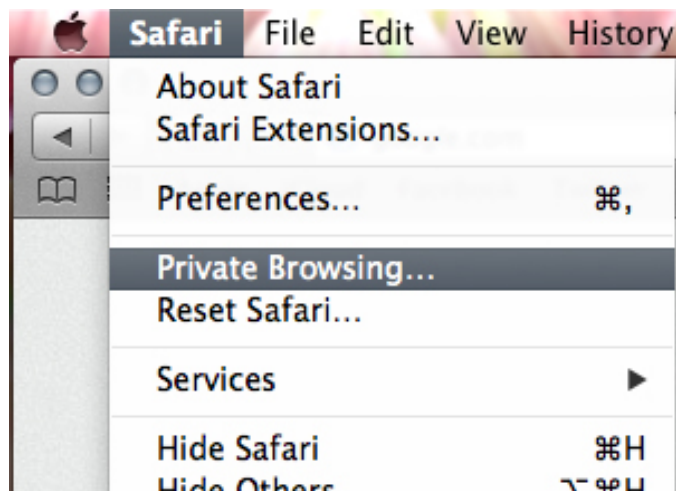


En la ventana '**Eliminar el historial de exploración**', deselecciona '**Conservar los datos de sitios web favoritos**' y manten seleccionados '**Archivos temporales de Internet y archivos de sitios web**' y '**Cookies y datos del sitio web**', antes de pulsar en el botón de '**Eliminar**'.

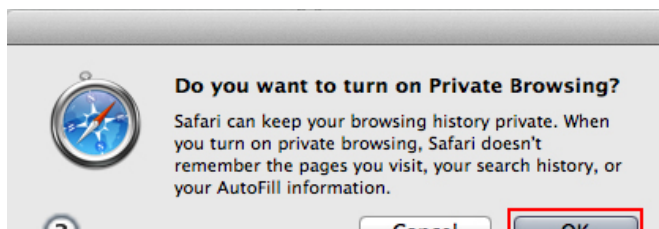


Desde **Safari (en entorno Mac OS)**:

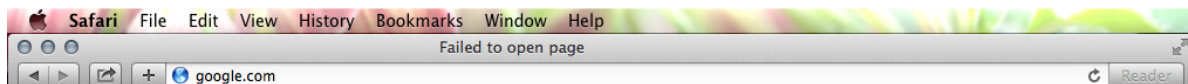
En el menú de **Safari** pulsa en la propia palabra '**Safari**' y en su menú desplegable haz clic en la opción '**Borrar historial y datos de sitios web...**'.



Después, en la ventana emergente, elige un periodo de tiempo y haz clic en '**Borrar historia**'.



Para terminar de limpiar la caché de **Safari**, pulsa el botón de recargar 



## **Sigo teniendo problemas con la grabación o la escucha de los ejercicios de audio, ¿qué puedo hacer?**

Otra cosa que puedes hacer es usar un navegador distinto al que usas habitualmente y asegurarte de que tenga **Flash Player la versión 10.1 o superior**, se recomienda tenerlo actualizado. Puedes consultar tu versión de **Flash Player** en:

<http://helpx.adobe.com/es/flash-player.html>

Visita el siguiente enlace de consejos básicos para la solución de problemas relativos a Java:

[http://www.java.com/es/download/help/troubleshoot\\_java.xml#versios](http://www.java.com/es/download/help/troubleshoot_java.xml#versios)

Elimina versiones antiguas de Java y **reinicia tu ordenador**:

<http://java.com/es/download/uninstallapplet.jsp>

Por otro lado, a la hora de realizar los ejercicios, asegúrate de usar auriculares con micrófono y que los altavoces estén desconectados; ya que no se pueden tener los dos conectados al mismo tiempo.

## **¿Cómo contacto con el tutor?**

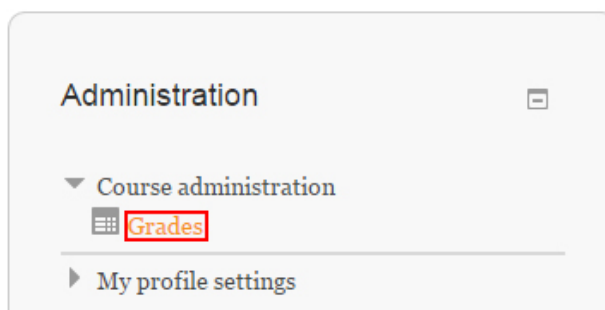
A través de un correo electrónico a la dirección:

[germancourses@institutocambridge.org](mailto:germancourses@institutocambridge.org)

## Sistema de evaluación

El sistema de evaluación es la suma de todas las unidades dividido entre el número total de unidades y multiplicado por 0.5, más la suma de la puntuación total del examen multiplicado por 0.5.

Dentro de tu curso debes dar clic donde dice '**Grades**', que está situado en la parte derecha, debajo de '**Course administration**'.



## ¿El curso online tiene algún límite de tiempo? ¿cuál es la fecha límite para completar mi curso?

Tienes un límite de acceso al curso el cual viene especificado en el correo de bienvenida que te ha sido enviado el primer día de tu curso y el cual contiene tus claves de acceso, junto a las fechas de inicio y fin del curso. Los periodos pueden ser de:

- 3 meses
- 6 meses
- 9 meses
- 12 meses
- 18 meses

## La fecha de finalización de mi curso se acerca y aún me queda mucho por hacer, ¿cómo puedo solicitar una extensión de tiempo?

Independientemente del motivo por el que se solicite la extensión, se considerará un plazo máximo de no más de 30 días. Para esta solicitud, debe escribir a la dirección de correo electrónico: [tutoriasonline@cambridgeinstitute.net](mailto:tutoriasonline@cambridgeinstitute.net)

Una vez terminado este periodo, no se concederán nuevas extensiones.

## ¿Qué certificado se da? ¿Hace falta hacer un examen para tener el certificado?

Se da un certificado expedido por **Cambridge Institute** siempre y cuando la media entre el curso completo y el examen final superen el 60% (en caso de haber examen en el curso). Si el curso no tiene examen final, el 60% de todas las unidades.

## He terminado mi curso, ¿cómo solicito mi certificado de estudios?

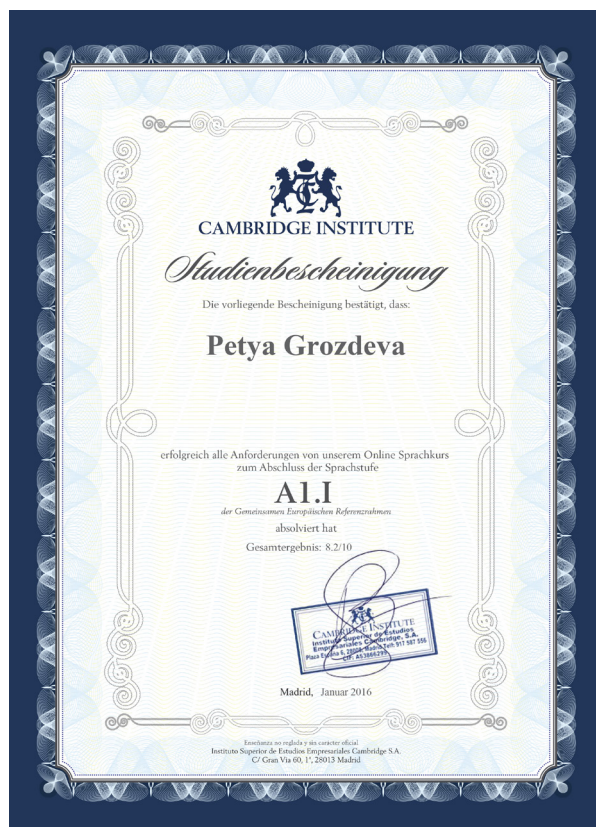
Debe acceder al enlace:

<http://gestion.cambridgeinstitute.net/ecom-certificate/index.php>

Y seguir todas las indicaciones de dicha página.

## ¿El certificado equivale a alguno del Goethe-Institut?

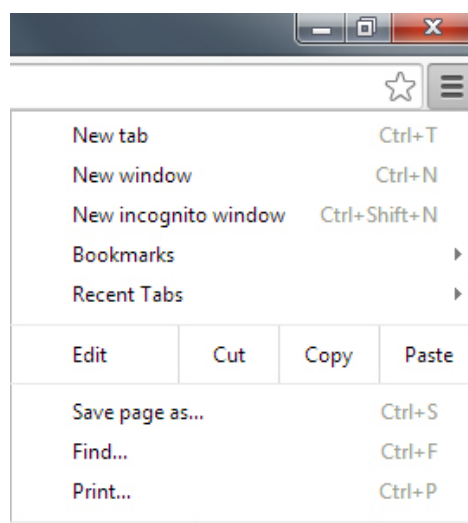
No, para obtener un certificado del **Goethe-Institut** deberá presentarse a los exámenes oficiales de dicha entidad en un centro acreditado, éste es un certificado de conclusión de curso en un módulo online.



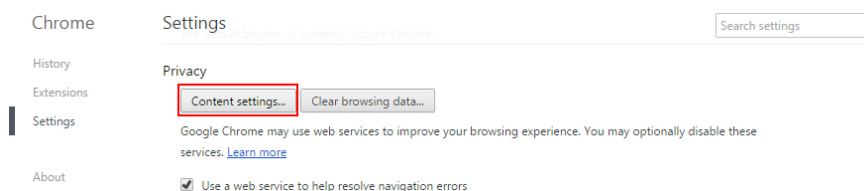
## Recomendación

### ¿Cómo habilito las cookies en el navegador Chrome?

Debes pulsar en el icono del navegador, situado en la parte superior derecha de la ventana y a continuación en el menú desplegable, hacer clic en '**Configuración**'.



En la sección '**Privacidad**' pulsar en '**Configuración de contenido...**'.



Una vez dentro, en el apartado '**Cookies**' marca '**Permitir que se almacenen datos locales (recomendado)**'.

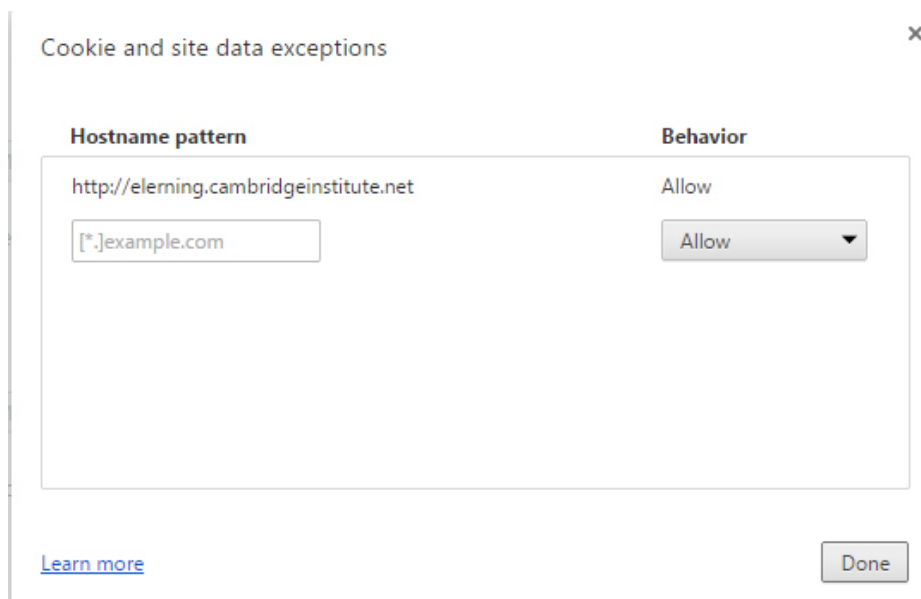
#### Content settings

#### Cookies

- Allow local data to be set (recommended)
- Keep local data only until you quit your browser
- Block sites from setting any data
- Block third-party cookies and site data

Además, adicionalmente se pueden '**Administrar excepciones**'. Sólo es necesario pulsar en el botón que aparece en la parte inferior de la imagen anterior e introducir la dirección de **Cambridge Institute** en el campo '**URL de dominio**':

***http://elearningcambridge.institute/complete***

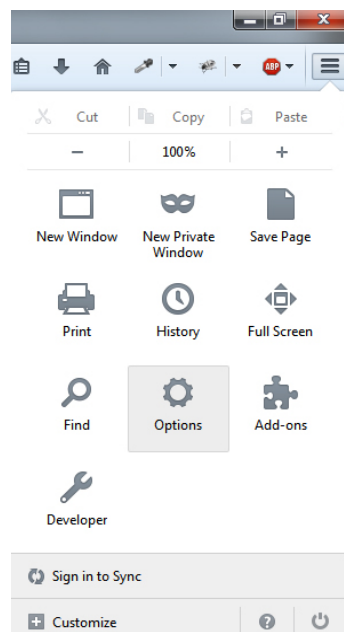


Finalmente, es necesario pulsar '**Aceptar**' y reiniciar **Chrome**.

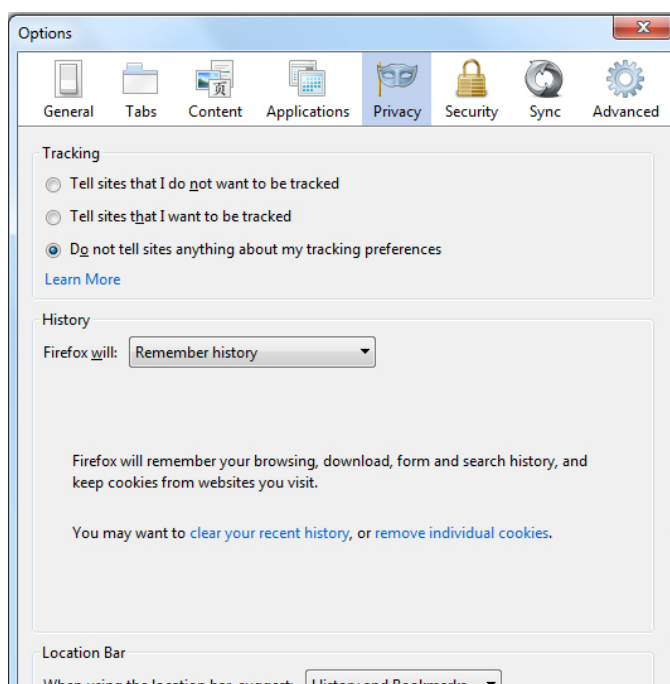
## ¿Cómo habilito las cookies en el navegador Firefox?

Aunque en **Firefox** las cookies están habilitadas por defecto, siempre se puede comprobar y modificar la configuración si fuera necesario.

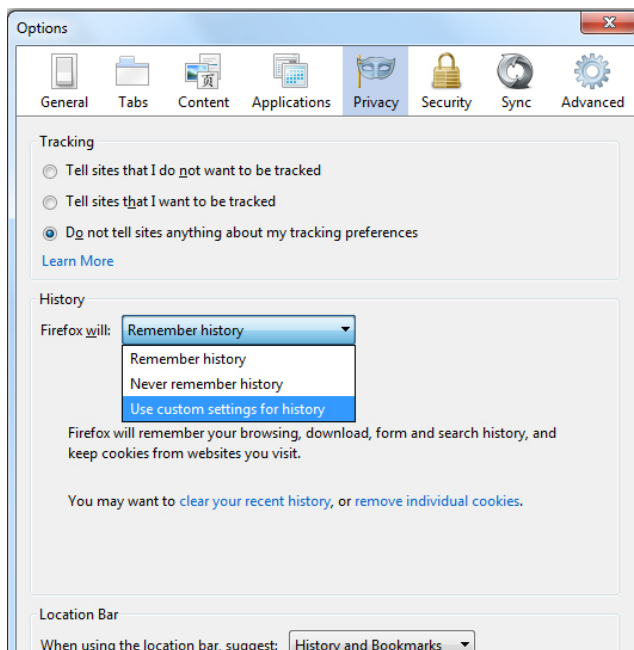
Se comienza pulsando en la esquina superior derecha de la ventana, haciendo click en el botón de Firefox y seleccionando '**Opciones**'.



Una vez dentro, selecciona la pestaña o panel '**Privacidad**'.



En el apartado '**Historial**', selecciona Firefox podrá: '**Usar una configuración personalizada para el historial**'.

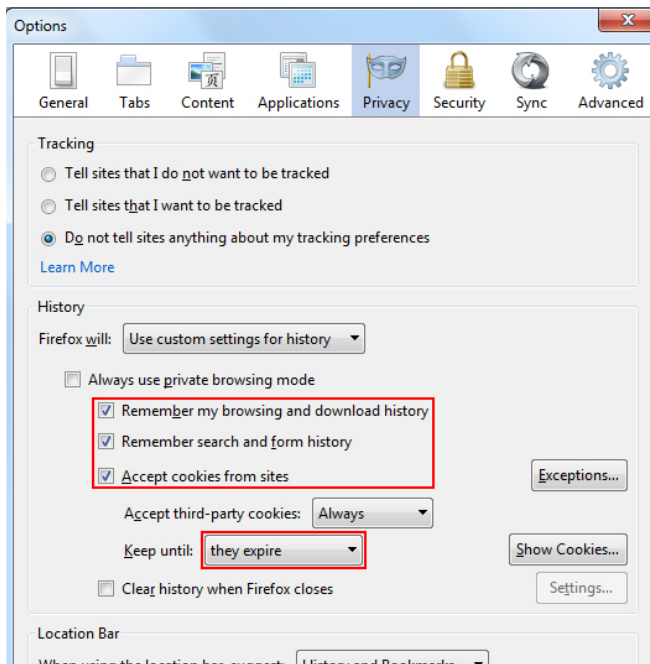


Una vez dentro, desmarca la opción '**Modo permanente de navegación privada**' y marca las opciones '**Recordar mi historial de descargas y navegación**', '**Recordar el historial de formularios y búsquedas**' y '**Aceptar cookies**'.

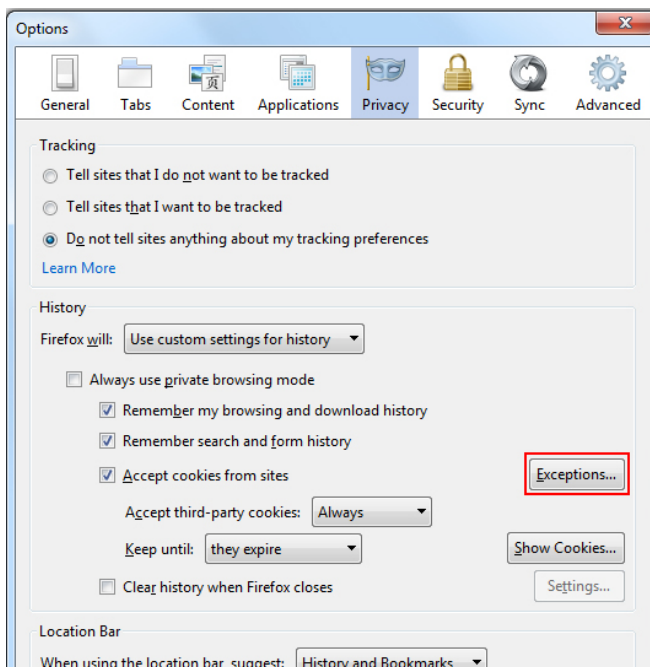
Además, asegurate de que la opción '**Aceptar las cookies de terceras partes**' no tenga el valor de '**Nunca**' y en '**Mantener hasta que**', tienes dos opciones:

- '**Caducuen**': Las cookies se borrarán cuando alcancen su fecha de caducidad.
- '**Cierre Firefox**': Las cookies serán borradas cuando se cierre Firefox.

No selecciones la tercera opción: '**Preguntar siempre**'.

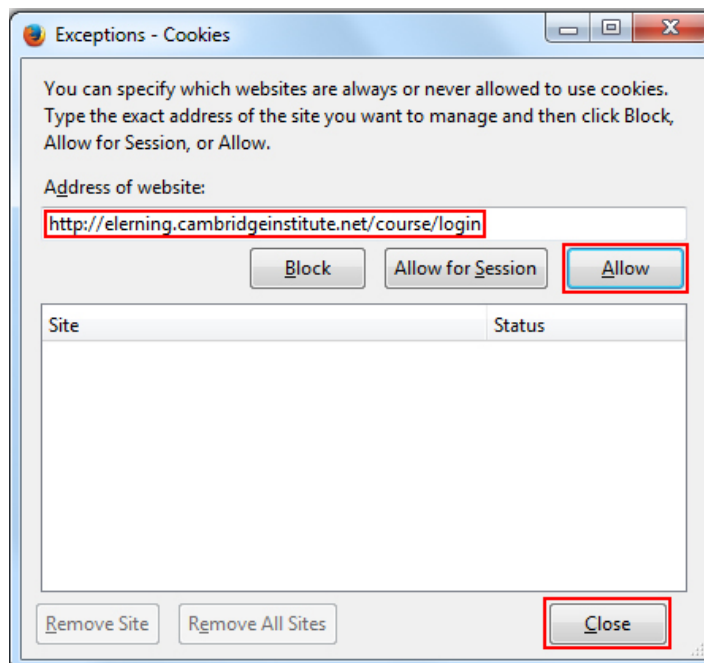


Finalmente, pincha en **'Excepciones'**



Una vez dentro de '**Excepciones**' introduce la dirección de **Cambridge Institute** en el campo '**Dirección del sitio web**':

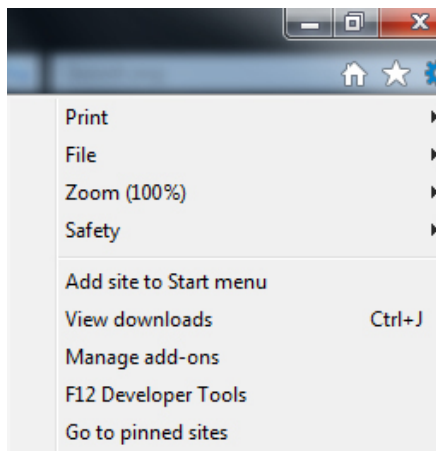
***http://elarningcambridge.institute/complete***



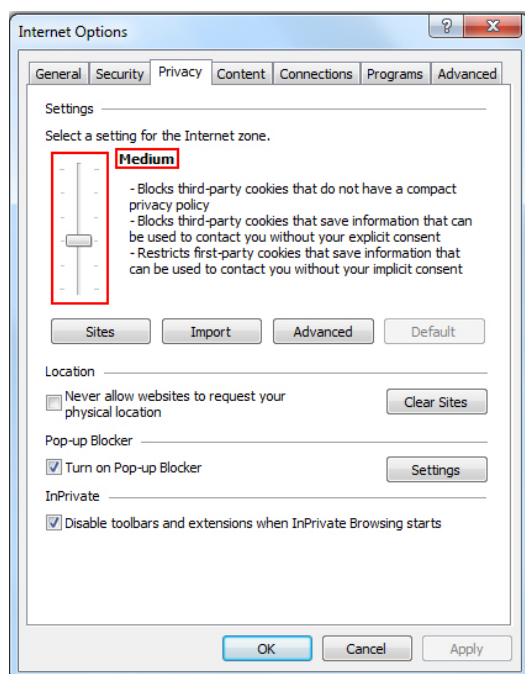
Para finalizar pulsa en el botón '**Permitir**' y '**Cerrar**', para posteriormente hacer clic en el botón '**Aceptar**' en el apartado '**Privacidad**', que permanecía abierto y reinicia **Firefox**.

## ¿Cómo habilito las cookies en el navegador Internet Explorer?

Comienza por pulsar el botón '**Herramientas**' de Internet Explorer  en la parte superior derecha de la ventana y después en '**Opciones de Internet**'.

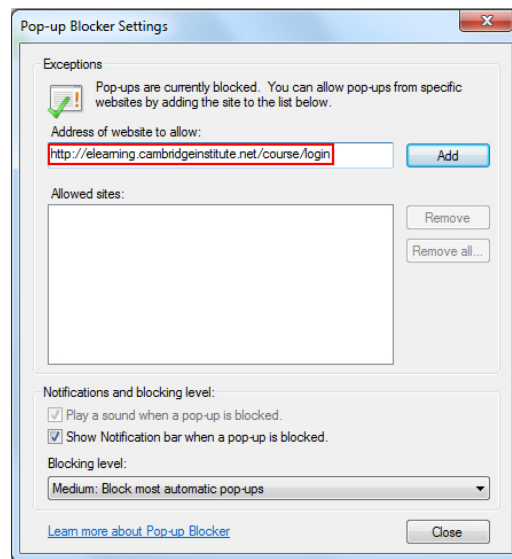
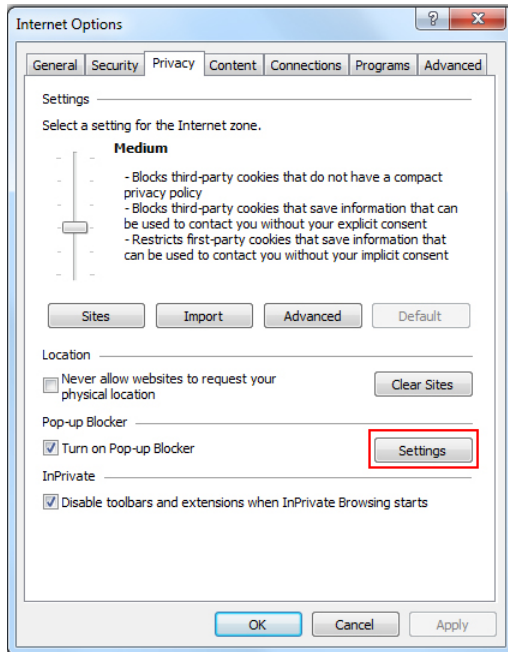


Posteriormente, pulsa en la pestaña '**Privacidad**' y a continuación mueve el control deslizante hasta el nivel de privacidad que desees, te recomendamos '**Media**' (a medida que desplaces el control deslizante, **Internet Explorer** ofrecerá una descripción de los tipos de cookies que se bloquearán y se permitirán en cada nivel de privacidad).

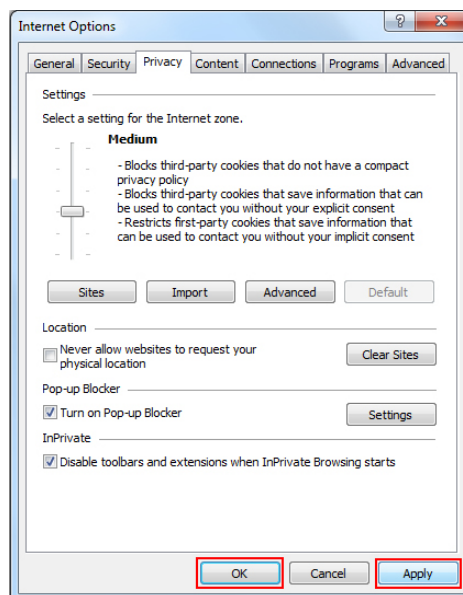


Además, pulsa el botón '**Configuración**' y una vez dentro, añade la URL de **Cambridge Institute** en el campo que muestra la imagen:

***http://elearningcambridge.institute/complete***

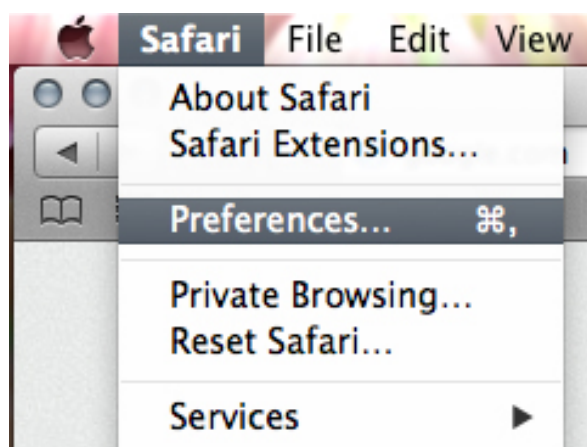


Finalmente haz clic en '**Aplicar**' y '**Aceptar**', antes de reiniciar **Internet Explorer**.

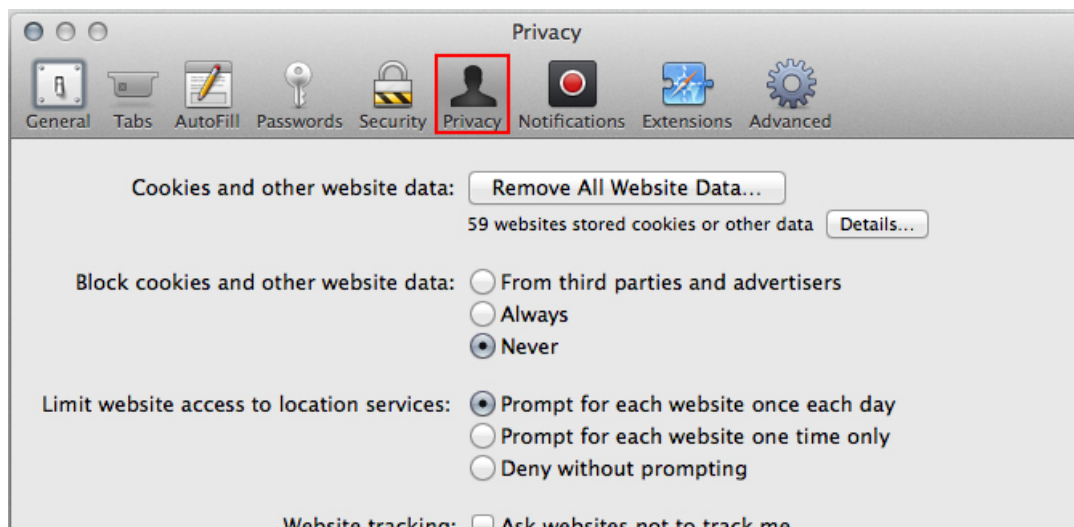


## ¿Cómo habilito las cookies en el navegador Safari (en entorno Mac OS)?

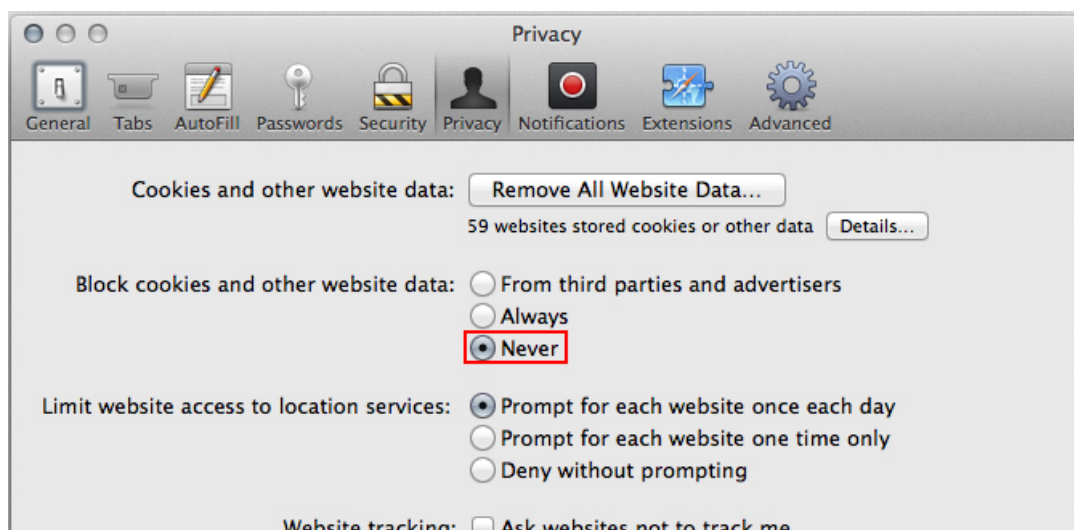
En el menú de **Safari** pulsa en la propia palabra '**Safari**' y en su menú desplegable haz clic en la opción '**Preferencias**'.



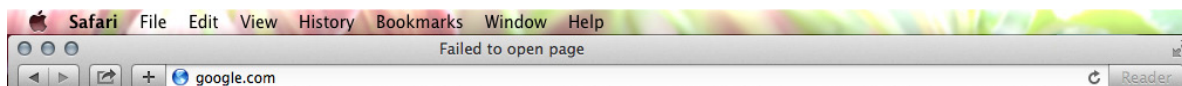
Selecciona la pestaña o panel '**Privacidad**'.



Una vez dentro, en el apartado '**Cookies y datos de sitios web**', marca la opción '**Permitir siempre**' y dejar el resto de opciones como figuran en la siguiente imagen.



Para terminar pulsa el botón de recargar  en **Safari**.



Para dudas técnicas no registradas en este manual, siempre puede ponerte en contacto con **Cambridge Institute** a través de la cuenta de correo electrónico:

[tutoriasonline@cambridgeinstitute.net](mailto:tutoriasonline@cambridgeinstitute.net)